

Stærsti árlegi vettvangur allra sem starfa í strandbúnaði



STRANDBÚNAÐUR 2019

Grand Hótel Reykjavík

21.-22. mars

Ráðstefnuhefti




TEMPRA
einangrun - umbúðir

 **FISKELDIS - KLASINN**

 **AQUA.IS**
FISKIVORUÐUR EHF.

 FishVet Group

 **JOHNSON
MARINE
ICELAND**

 **STEINSVIK**

 **VAKI**
A PENTAIR AQUATIC ECO-SYSTEMS Division

www.strandbunadur.is

Stjórn Strandbúnaðar ehf.



Þorleifur Eiríksson
formaður



Gunnar
Þórðarson



Júlíus Birgir
Kristinsson



Kristján
Davíðsson



Soffía Karen
Magnúsdóttir



Tryggvi
Stefánsson

Tilgangur með stofnun Strandbúnaðar ehf. er að stuðla að faglegri og fræðandi umfjöllun um strandbúnað og styðja þannig við menntun, rannsóknir, þróun og stefnumótun greinarinnar. Félagið er ekki hagsmunasamtök einstakra hópa og vinnur ekki að hagsmunagæslu.

Strandbúnaður er samheiti yfir atvinnugreinar sem tengjast nýtingu land- og/eða sjávargæða í og við strandlengju landsins, hvort sem um ræktun eða eldi er að ræða.

Hugmyndin með stofnun Strandbúnaðar er að ná saman á einum stað þversniði af greininni til að vinna að framförum og sókn. Innan þessa hóps eru þeir sem starfa við þörungaráækt, skeldýráækt, seiðaeldi, matfiskeldi, sölu og markaðssetningu, fóðurframleiðendur, tækjafframleiðendur og aðrir þjónustuaðilar, rannsóknastofnanir, menntastofnanir, ráðuneyti og stofnanir þeirra.

Strandbúnaður ehf. mun halda ráðstefnu í mars á hverju ári þar sem fjallað er um mikilvæg viðfangsefni á sviði fiskeldis, skeldýra- og þörungaráæktar.

Við vonumst til að ráðstefnan verði uppspretta hugmynda og hvatning til góðra verka. Í tengslum við ráðstefnu er gert ráð fyrir að halda aðalfundi samtaka, námskeið, kynningafundi og fá þannig fjölda manns innan greinarinnar á Strandbúnaðarvikuna.

Við val á stjórn félagsins er leitast við að hún endurspegli sem best starfsemi strandbúnaðar. Einn fulltrúi er frá þjónustufyrirtækjum, einn frá opinberum aðila, tveir frá fiskeldisfyrirtækjum, einn frá skeldýráækt og einn frá þörungaráæktendum. Enginn situr samfelld lengur en tvö ár í stjórn Strandbúnaðar. Það er gert til að tryggja að sjónarmið sem flestra innan greinarinnar nái fram og stöðugt komi inn aðilar með nýjar hugmyndir og tengingar. Á aðalfundi Strandbúnaðar þann 20. mars verða nýir aðilar kosnir í stjórn vettvangsins – Ert þú tilbúin/inn að koma inn í stjórnina, á þessu ári eða næstu árum?

Fjölmargir hafa komið að undirbúningi Strandbúnaðar 2019 og vill stjórn vettvangsins þakka öllum þessum aðilum þeirra framlag og þá sérstaklega fyrirlesurum.

Útgefandi: Strandbúnaður ehf.

Umsjón með útgáfu: Valdimar Ingi Gunnarsson

Skráning og móttaka: Athygli ráðstefnur ehf.

Prentun: Leturprent ehf.

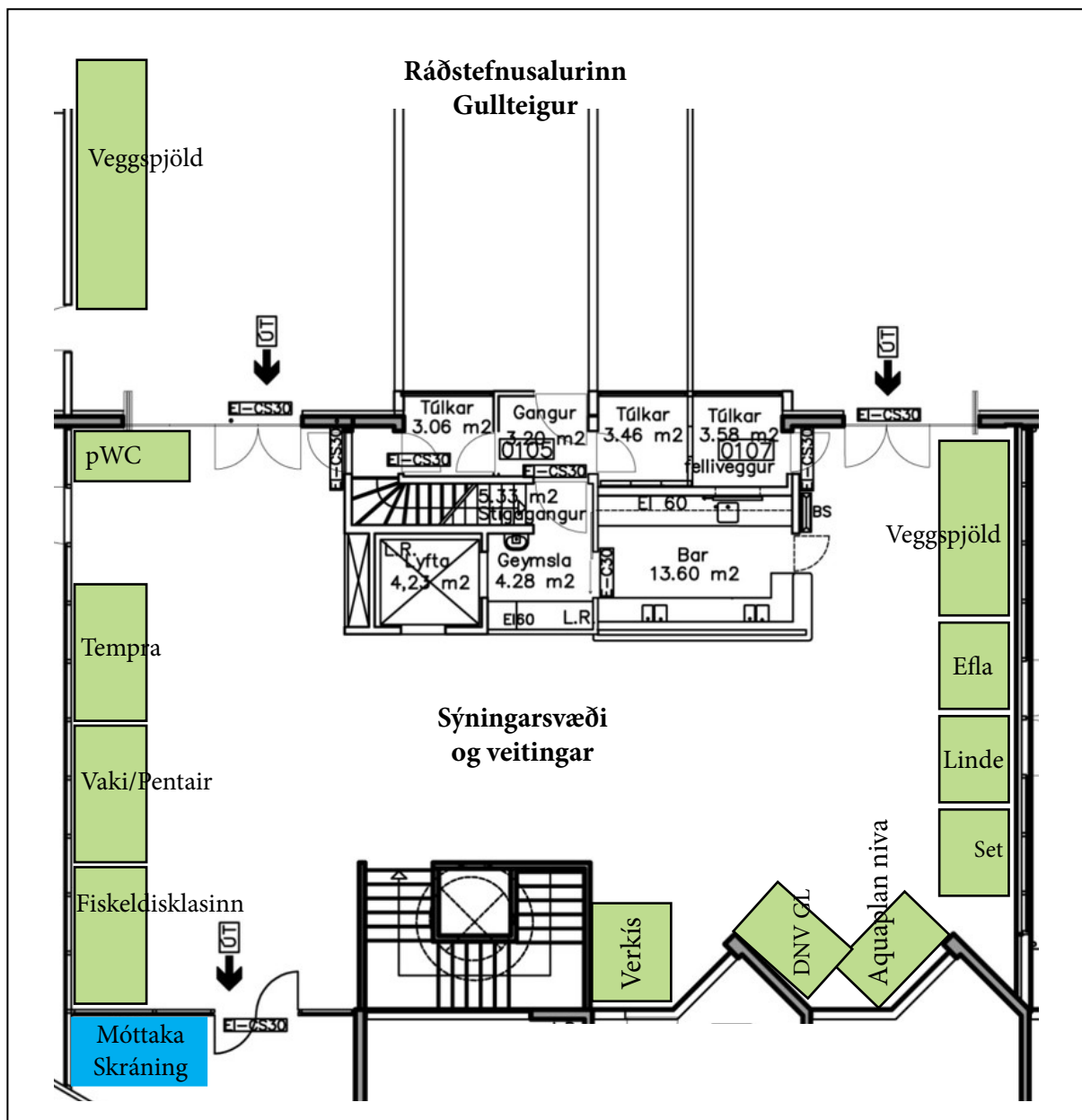
Fjöldi prentaða eintaka: 300

Rafrænt eintak sem hægt er að sækja á vefsíðunni strandbunadur.is

Stærsti árlegi vettvangur allra sem starfa í strandbúnaði

Efnisyfirlit

Meginstraumar í strandbúnaði: Tækifæri til vaxtar.....	4
Vinnsla, flutningur og markaðssetning eldisfisks.....	6
Áskoranir og tækifæri í skeldýrarækt á Ísland.....	8
Tækniþróun – Landeldi (keypt erindi).....	10
Tækniþróun – Hafeldi (keypt erindi).....	12
Dagskrá.....	14
Umhverfis- og öryggismál í sjókvíaeldi.....	16
Þróun í fiskeldi.....	18
Framfarir í laxeldi.....	20
Þörungarækt á Íslandi – Tækifæri í framtíðinni eða iðnaður dagsins í dag?.....	22
Salmon Farming in the North Atlantic.....	24
Algae Culture Extension Short-course.....	26





Þægilegri bankþjónusta fyrir fyrirtæki



Þægilegri bankþjónusta gefur þér tíma

Fyrirtæki geta komið í viðskipti til okkar á netinu. Ferlið er einfalt og algerlega pappírslaut. Eitt skref fyrir lítil fyrirtæki, örfá fyrir þau stærri.

Allt fyrir ferskleikann

Laxinn er viðkvæmur og vandmeðfarinn



23 kg Laxakassinn er þannig hannaður að hann viðheldur ferskleika laxins lengur en sambærilegar umbúðir.

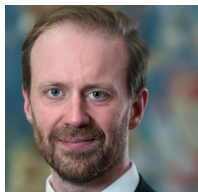
Kostir kassans eru eftirtaldir:

- * Aukin lengd og rúmtak leiða til betri meðferðar á afurðum.
- * Fiskurinn raðast betur innan kassa.
- * Meira rými er fyrir ís eða kælimottur.
- * Rúnnuð hornin auka einangrun og lengja geymsluþol.
- * Stærð kassanna er 79 x 39,2 sm og staflast þeir betur á vörubrettin.
- * Vegna aukins styrks er hægt að stafila í hærri stæður en áður.
- * Betri einangrun næst með þéttari stöflun á bretti.

Laxakassinn frá Tempura sér til þess að laxinn kemst ferskur til neytenda um allan heim.


TEMPURA
einangrun - umbúðir

Meginstraumar í strandbúnaði: Tækifæri til vaxtar



Málstofustjóri:
Sigurður Hannesson
Framkvæmdastjóri
Samtök iðnaðarins

Ráðstefnusalur:
Gullteigur

Dagur:
Fimmtudagur

Tímasetning:
10:00-12:00

Framleiðsla í eldi og ræktun í ferskvatni og sjó (strandbúnaður) er nú komin framúr framleiðslu í fiskveiðum. Strandbúnaður vex hratt en fiskveiðar geta ekki vaxið. Við þessi tímamót er við hæfi að fara yfir meginstrauma (megatrends) í greininni til að átta sig á áhrifum hennar á samfélagið, stöðu hennar, hvers megi vænta í framtíðinni og hvað kunni að stuðla að framgangi hennar til hagsbóta fyrir land og þjóð.

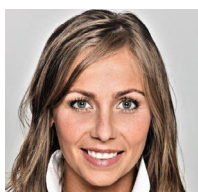


Umsjónarmaður málstofu:
Júlíus B. Kristinsson
Skelrækt



Þorleifur Eiríksson
Formaður stjórnar
Strandbúnaðar

Opnun



Heiðrún Lind
Mareinsdóttir
Framkvæmdarstjóri
Samtök fyrirtækja í
sjávarútvegi

Setning



Gunnar Davíðsson
Deildarstjóri
Fylkisstjórn Troms
fylkis í Noregi

Hlutverk fiskeldis í aukningu útflutningstekna og hagvaxtar í sjávarbyggðum Noregs

Fiskeldi í Noregi hefur þróast úr pollasulli nokkurra þrjóska einstaklinga upp í stóriðnað á örfáum áratugum. Nú er ársframleiðslan komin í 1,3 milljón tonn og eldisfiskur orðinn ein stærsta útflutningsvara Norðmanna og mest arðbæra framleiðslugreinin í landinu. Hvernig hefur þetta gerst, og hver eru áhrifin í sjávarbyggðum landsins hvað varðar uppbyggingu atvinnu og hagvaxtar? Farið verður í gegnum þessa þætti og ýmis önnur áhrif þessarar þróunar, meðal annars á aðrar greinar innan sjávarútvegs, áhrif á tengdar greinar, samgöngur, ferðamannaíðnað og menntamál svo eitthvað sé nefnt.



Bjarni Eiríksson
Sérfræðingur í
markaðsgreiningum
Marel

Megin straumar í markaðssetningu sjávarafurða

Fjallað verður um undirliggjandi þætti sem hafa og munu hafa áhrif á markaði með sjávarafurðir út frá fólksfjölda, tækniframförum, umhverfisáhrifum og markaðssetningu. Einnig verður fjallað um hvernig sjávarútvegsfyrirtæki munu geta nýtt tækniframfarir og markaðssetningu sér til framdráttar.



Jón Árnason
Verkefnastjóri
Matis

Þróun fiskeldisfóðurs

Gerð verður grein fyrir þróun fóðurs fyrir eldisfisk á norðurhveli með sérstakri áherslu á fóður fyrir lax. Einnig verður fjallað um ný hráefni sem gætu tryggt nægjanlegt fóður fyrir fyrirsjáanlegan vöxt sem verða þarf í fiskeldi til að mæta aukinni prótein þörf heimsins í framtíðinni.



Stefán Gíslason
Framkvæmdastjóri
Umhverfisráðgjöf
Íslands

Kolefnisspor laxeldis á Íslandi

Á síðasta ári reiknaði Environice kolefnisspor laxeldis á Íslandi fyrir Landsamband fiskeldisstöðva. Liður í verkefninu var þróun reiknilíkans sem reiknar kolefnisspor einstakra laxeldisfyrirtækja á hvert kíló framleiddrar matvöru út frá upplýsingum um aðföng, auk þess að sýna möguleika framleiðenda til að draga úr losun og auka bindingu. Í erindinu verður sagt frá helstu niðurstöðum og þær bornar saman við kolefnisspor annarrar matvælaframleiðslu.



Júlíus B. Kristinsson
Fjármálastjóri
ORF Líftækni

Tímamót í eldi og ræktun í ferskvatni og sjó og meginstraumar sem hafa áhrif á greinina

Uppbygging laxeldis sem atvinnugtreinar getur nýst sem fyrirmynd til uppbyggingar annarra greina innan fiskeldisins. Framleiðsla í fiskeldi á heimsvísu vex hratt og fór nýlega framúr framleiðslu í fiskveiðum sem getur ekki vaxið frekar. Þetta markar tímamót í greininni og við hæfi er að fara yfir þá meginstrauma sem hafa áhrif á hana.



Náttúrulegt Hágæða Fiskafóður



Málfostustjóri:
Jóhannes Gíslason
Sölustjóri
Arnarlax

Málfostofa A1

Ráðstefnusalur:
Gullteigur

Dagur:
Fimmtudagur

Tímasetning:
13:00-14:45

Eldisfiskur hefur að mestu verið fluttur út ferskur en slægður sem hráefni frá Íslandi. Flökun og vinnsla hefur verið bundin við framleiðslu á innanlandsmarkað, en bleikjan er þó undantekning frá reglunni. Með aukunum ferðamannastraumi til landsins hafa opnast möguleikar á flutning með flugi til nærri 100 borga erlendis, sem hefur gefið mikil tækifæri í sölu á ferskum afurðum. Þrjú skipafélög bjóða upp á flutning á ferskum afurðum beint á markað. En hvar liggja tækifæri og áskoranir framtíðar með aukinni framleiðslu? Er fullvinnsla á laxi með þökkun fyrir eldhús og smásölumarkað raunhæfur möguleiki í framtíðinni? Er hægt að flaka eldisfisk fyrir dauðastirðnun og vinna þannig upp samkeppnishæfni (líftíma vöru) við erlenda framleiðendur sem hafa betri stöðu með flutninga á markað? Getur ný tækni og sjálfvirkni gert Ísland samkeppnishæft í fullvinnslu afurða; er hægt að nýta reynslu úr ferskfiskframleiðslu Íslendinga í bolfiskvinnslu?



Umsjónarmaður málfostofu:
Gunnar Þórðarson
Sérfræðingur
Matís



Valdimar Óskarsson
Frankvæmdastjóri
DB Schenker á
Íslandi

Aðfangakeðjan frá Íslandi, Noregi og Færeyjum. Hvernig stöndumst við samkeppnina

Stutt kynning á flutninganetverki DB Schenker samstæðunnar. Farið yfir samkeppnina og helstu markaði sem nágretta þjóðir okkar senda eldisafurðir til. Farið yfir helstu dreifileiðir frá viðkomandi löndum. Samanburður á flutningstíma, frá slátrun til afhendingar hjá kaupendum. Hefur tími og kostnaður áhrif á sölu og dreifingu okkar afurða?



Albert M Högnason
Þróunarstjóri
Skaginn3x

Ofurkældur fiskur-tækifæri fyrir Ísland

Farið verður yfir þær rannsóknir og niðurstöður sem gerðar hafa verið síðustu fjögur árin. Skoðað og velt fyrir sér hver framtíðin er varðandi flutning og gæðamál. Hvernig á að nýta ávinning ofurkælingar til að styrkja samkeppnisstöðu Íslands á alþjóðarmarkaði.



Sigurjón Arason
Yfirverkfræðingur og
prófessor
Matís og Háskóli
Íslands

Vinnsla fyrir dauðastirðnun

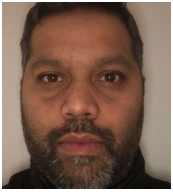
Mikilvægt er að huga að öllu sem hefur áhrif á gæði afurða. Endanleg gæði afurða ráðast m.a. af því hvernig fiskurinn fer í og í gegnum dauðastirðnun. Fjallað verður um hvað er vitað um þessi áhrif og hvernig má stýra vinnslunni til að ná sem bestum árangri. M.a. meðhöndlun fisks og eins skiptir máli hvaða afurð á að framleiða t.d. hvort það eru flök eða heill, slægður fiskur.



Kristján Hallvarðsson
Sviðstjóri Sölu- og
Markaðssviðs
Valka

Bitaskurður á laxi – Hvað er hægt að læra af hvítfiskvinnslu?

Þróun á neytendavenjum einstaklinga er í þá átt að velja fljótlegt og þægilegt. Bitaskurður á laxaflökum hefur verið óbreyttur frá því að hinar hefðbundnu hnífaskurðarvélar komu á markaðinn. Lokavara til neytandans hefur því stýrt mikið til af þeirri tækni sem er til á hverjum tíma. Með þeirri nýju tækni sem hefur verið að ryðja sér til rúms í hvítfisksiðnaðinum undanfarin ár geta falist ný og spennandi tækifæri fyrir laxaiðnaðinn í átt að framleiða hentugri og betri vöru og til meiri virðisaukningar.



Neil Shiran Þórisson
Fjármálastjóri
Arctic Fish

Vinnsla, sala og dreifing á eldisfiski á meginlandi Evrópu

Farið yfir raundæmi frá Póllandi þar sem lax og silungur frá Arctic Fish var tekin til áframvinnslu og framleiddar virðisaukandi afurðir. Farið yfir lykilþætti til árangurs og aðstæður greindar m.v. raunreynslu.



Ómar Grétarsson
Sölu- og
markaðsstjóri
Arnarlax

Sala á eldislaxi frá Íslandi. Skiptir uppruninn máli?

Lax eykst jafnt og þétt í vinsældum um allan heim, en hvaða kaupendur eru það sem vilja sérstaklega fá þessa vöru frá Íslandi á meðan hún er fáanleg í mun meira magni og í stöðugra framboði frá svæðum sem eru aðgengilegri flestum mörkuðum?



Leading innovation
in aquaculture

As the leading and most innovative gas company in aquaculture, we continue to pioneer new technologies that increase the efficacy and energy efficiency of oxygen injection and dissolution systems so your fish can thrive in all environments and at all growth stages. Our end-to-end offering includes gas supply solutions, specialist oxygenation and control equipment, installation support and consulting, as well as proof-of-concept trials at our world-leading aquaculture innovation centre in Ålesund, Norway.

THE LINDE GROUP

Linde

Áskoranir og tækifæri í skeldýrarækt á Ísland



Málstofustjóri:
Elvar Árni Lund
Skelrækt

Málstofa B1

Ráðstefnusalur:
Hvammur

Dagur:
Fimmtudagur

Tímasetning:
13:00-14:45

Tilraunir til að rækta krækling og sæeyru á Íslandi hafa verði gerðar síðan um 1985 og einnig aðrar sambærilegar tegundir á síðari árum. Sýnt hefur verið fram á að náttúra Íslands býður uppá framleiðslu þessara tegunda af miklum gæðum og í miklu magni og heimsmarkaður fyrir afurðir sem þessar er nægur. Nokkuð er enn í land með að ná arðbærum rekstri á þessu sviði. Tækifæri til uppbyggingar umfangsmikillar og arðbærrar atvinnustarfsemi á þessu sviði felast í öflugri tækniþróun og nýsköpun.



Umsjónarmaður málstofu:
Júlíus B. Kristinsson
Skelrækt



Júlíus B. Kristinsson
Fjármálastjóri
ORF Líftækni

Tækifæri og áskoranir í ræktun skeldýra á Íslandi

Heimsframleiðsla á skeldýrum er meiri en 17 milljónir tonna, að mestu með ræktun í sjó, og fer vaxandi. Heimsmarkaður fyrir skeldýr er stór og vaxandi. Frumframleiðsla á þörungum í sjó við Ísland er af stærðargráðunni 1 milljarður tonna og því grunnur að umfangsmikilli ræktun á skeldýrum, t.d. kræklingi. Svigrúm er til ræktunar hundruða þúsunda tonna af skelfiski að verðmæti tuga eða hundruða milljarða króna á ári. Núverandi aðferðir í ræktuninni útheimta mikinn rekstrarkostnað fyrir hvert framleitt tonn. Þetta ásamt öðrum óleystum vandamálum í greininni hamla arðsemi og uppbyggingu hennar. Tækifæri til að ná árangri felst í samstilltu átaki fyrirtækja í greininni og opinberra aðila í tækniþróun, nýsköpun og skynsamlegri umgjörð um starfsemina.



Óskar Albert Torfason
Framkvmdastjóri
Fiskvinnslan Drangur/
Strandaskel

Afurðir og vinnsla á kræklingi

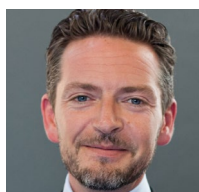
Rætt um hráefnið og framboð á því, sem við höfum til vinnslu. Vinnsla á bláskelinni, ferskri, forsoðinni og frystri. Farið yfir markað fyrir skelina.



Jón Örn Pálsson
Ráðgjafi
Eldi og Umhverfi

Virðisikeðja kræklinga

Fjallað er um virðisikeðju kræklinga hérlandis. Að hvaða leiti er virðisikeðjan frábrugðin erlendum mörkuðum. Hver er sérstaða íslensks kræklinga? Er mögulegt að áætla stærð markaðarins?



Kolbeinn Björnsson
Meðstofnandi og
stjórnarformaður
Sæbýli

Lóðrétt eldi

Síðustu ár hefur Sæbýli ehf. fjárfest í tækniþróun á nýstárlegu og einstöku eldiskerfi fyrir sæeyru sem byggir á hugmyndafræði lóðréttis eldis (vertical farming). Eldiskerfið (SustainCycle™) hefur reynst einstaklega kostnaðarhagkvæmt og bíður uppá mikla möguleika á stórskalaframleiðslu á sæeyrum sem og öðrum botnlægum sjávartegundum s.s. ígulkerjum og sæbjúgum með nánast engin umhverfisáhrif á nærsamfélagið eða náttúruna.



Friðrik Sigurðsson
Matreiðslumeistari
Utánríkis-
ráðuneytið

Íslenskur kræklingur, afburða hráefni til matreiðslu

Erindið byggir á reynslu minni af matreiðslu á kræklingi bæði hér heima og erlendis. Hvernig best er að meðhöndla hann og elda. Hvernig stenst íslenskir kræklingurinn samanburð við erlenda frá sjónarhóli matreiðslumanns. Fara yfir alla þá möguleika sem ég tel að kræklingur geti haft til þess að auðga íslenska eldhúsið. Matreiða upphalds uppskriftina mína fyrir framan gestina og gefa smakk.



FISKELDIS - KLASINN



FJÖLBREYTT VÖRUÚRVAL FYRIR FISKELDIS FYRIRTÆKI.



MÆLAR OG EFTIRLIT.



DÆLUR, FLOKKARAR OG SÚR.



UV LJÓS .



SÚREFNISVÉLAR.



BÓLUSETNINGARVÉLAR.



MÆLITÆKI.



FishVet Group

STEINSVIK

Within our product areas, both Aqualine and Steinsvik are leading technology providers for the aquaculture industry with a strong focus on innovation. For years, we have proved ourselves with robust products made to endure in demanding environments. Now we are taking on the task together.

With both companies working on many of the same challenges, and supplying complementary products, the collaboration will provide synergies for us and even better products for our customers. Through shared research and development focusing on innovation we will be able to supply even more complete solutions for fish farmers world-wide.

The starting point for everything we do, both together and separately, is set by the customer's needs for more profitable solutions and the society's need to take care of our environment. The most exciting collaboration in the aquaculture industry has already started, and will be expanded and refined in the time to come.

Málstofa A2



Málstofustjóri:
Soffía Karen Magnúsdóttir
Laxar fiskeldi

Ráðstefnusalur:
Gullteigur

Dagur:
Fimmtudagur

Tímasetning:
15:15-17:00

Styrktaraðilar Strandbúnaðar 2019 kynna sína starfsemi, búnað og þjónustu. Gefið er stutt yfirlit yfir starfsemi fyrirtækisins og ítarleg kynning verður síðan á tilteknum búnaði eða þjónustu - fræðsluefni fyrir starfsmenn strandbúnaðar. Kynningar styrktaraðila eru á ýmsu formi s.s. fyrirlestrar, myndbönd og sýning á búnaði. Lýsing á efnistöfum í erindi einstakra styrktaraðila er að finn hér að neðan. Í þessari málstofu er megináhersla á að kynna fiskeldisbúnað og þjónustu fyrir aðilum sem vinna við landdisstöðvar, bæði seiðaeldi og matfiskeldi.



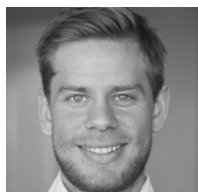
Umsjónarmaður málstofu:
Valdimar Ingi Gunnarsson
Strandbúnaður



Björn Margeirsson
Rannsóknastjóri hjá
Sæplasti og Tempru,
lektor við Háskóla
Íslands

Umhverfsvænni frauðplastkassar

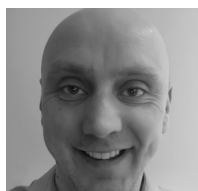
Markmiðið með verkefninu Léttari laxakassar er að þróa léttari frauðplastkassa til útflutnings á ferskum eldisfiski. Tilraunum og tölvuvæddum varmaflutnings- og burðarþolslíkönum hefur verið beitt til að sýna fram á að Tempra getur framleitt léttari frauðplastkassa án þess að það komi marktækt niður á styrk og sérstaklega einangrun. Einnig verða kynntir vaxandi möguleikar á endurvinnslu frauðplastkassa.



Júlíus Bjarni
Bjarnason
Sölustjóri Evrópu
Vaki/Pentair

Smart Flow – Framtíðin í flokkun

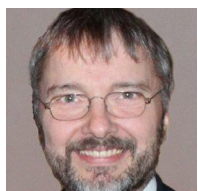
Farið verður yfir nýja lausn sem Vaki/Pentair býður nú uppá. Heildar lausn á sjálfvirkri flokkunar og talningarferli. Með smart flow lausn okkar fá notendur aukna yfirsýn, hraðari flokkun og að auki er hún mun nákvæmari en áður þekktist.



Hans Magne Strømme
Product developer
LUMIC

Look to the future

Lumic products
Auto Vaccination system



Jón Pálmason
Ábyrgðarmaður verka -
hópstjóri
Verkís

Vöktun í fiskeldi

Jón Pálmason fjallar um tæknilegar lausnir sem varða vöktun og stýribúnað. Mun hann tengja það við annan nauðsynlegan búnað er varðar flutning á vatni/sjó frá einum stað til annars. Einnig mun hann gera grein fyrir því hvað Verkís getur lagt til málanna almennt.



Kenneth Glomset
Senior Expert
Aquaculture – Linde
Technologist
Linde Gas/ AGA

Hydraulics in land-based fish tanks

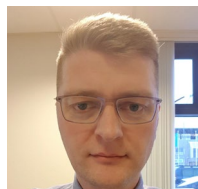
With several thousand installations in the market, the design of customized distribution systems for specific tank hydraulics is a part of Linde's daily business. With growing demand for fish production, future fish tanks are becoming larger and larger. Following this trend, Linde has identified hydraulic challenges as one of the major risks to a successful project. To better understand and predict hydraulic patterns in large fish tanks on land Linde has conducted a series of CFD studies.



Gunnar Örn
Kristjánsson
Framkvæmdastjóri
Fóðurverksmiðjan
Laxá

Innlend fóðurgerð fyrir fiskeldið

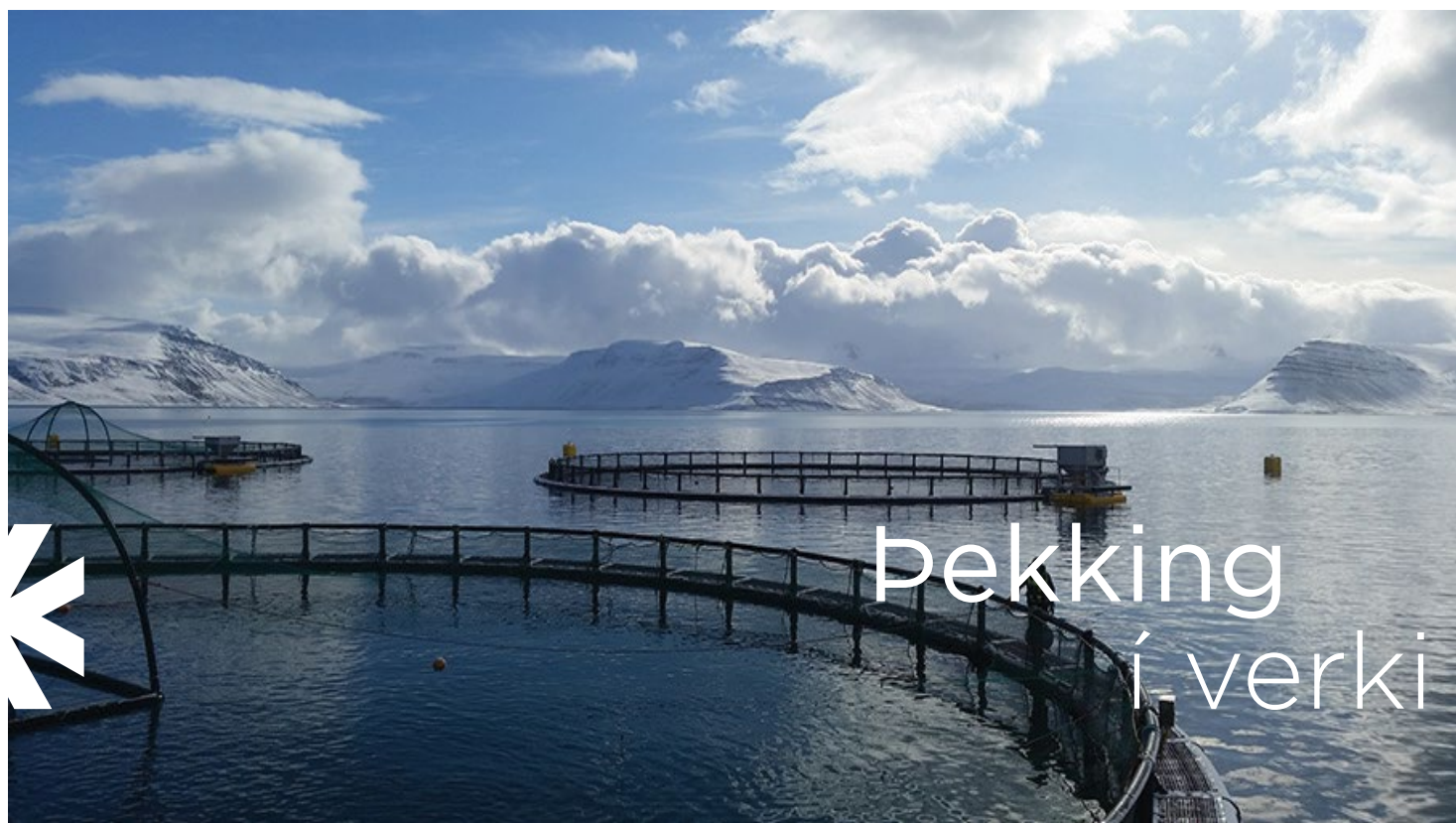
Framleiðsla á fiskeldisfóðri hjá Laxá á sér 30 ára sögu og þrátt fyrir íhaldssemi í notkun hráefna hefur umtalsverð þróun átt sér stað. Í fyrirlestrinum verður fjallað um núverandi stöðu á framleiðslu fiskeldisfóðurs á Íslandi og það borið saman við fiskeldisfóður í nágaranalöndum. Einnig verður fjallað um ný hráefni til fóðurgerðar fyrir eldisfisk og áhugaverð verkefni sem Laxá er þátttakandi í verða kynnt.



Valdimar Hjaltason
Verkefnastjóri
Set

Lagnaefni í fiskeldi

Án þess að á annað efni halli þá má segja að PE lagnir hafi yfirburði í notkun í fiskeldi, tæringarþol og notkunarmöguleikar spila þar stóran þátt. Til að tryggja endingu og öryggi kerfanna þarf efnisval og uppsetning að vera fyrsta flokks. Set hefur um árabil fylgt stöðlum við framleiðslu á rörum og síðan 2010 stuðst við EN 13067 Staðal við prófanir og mat á nemendum í plastsuðu. Nokkur dæmi um verkefni Set fyrir fiskeldi í Íslandi.



Verkís er öflugt og framsækið ráðgjafafyrirtæki. Verkís hannar búnað fyrir flutning og meðhöndlun á vatni. Sérfræðingar okkar veita ráðgjöf við rekstur á stýri- og vaktbúnaði fyrir slík kerfi.

Verkís verkfræðistofa | Ofanleiti 2 | 422 8000 | www.verkis.is | verkis@verkis.is

Málstofa B2



Málstofustjóri:
Þorleifur Eiríksson
Framkvæmdastjóri
RORUM

Ráðstefnusalur:
Hvammur

Dagur:
Fimmtudagur

Tímasetning:
15:15 - 17:00

Styrktaraðilar Strandbúnaðar 2019 kynna sína starfsemi, búnað og þjónustu. Gefið er stutt yfirlit yfir starfsemi fyrirtækisins og ítarleg kynning verður síðan á tilteknum búnaði eða þjónustu - fræðsluefni fyrir starfsmenn strandbúnaðar. Kynningar styrktaraðila eru á ýmsu formi s.s. fyrirlestrar, myndbönd og sýning á búnaði. Lýsing á efnistöfum í erindi einstakra styrktaraðila er að finn hér að neðan. Í þessari málstofu er megináhersla á að kynna búnað og þjónustu fyrir aðilum sem vinna við sjókvíaelði, skeldýra- og þörungarækt.



Umsjónarmaður málstofu:
Valdimar Ingi Gunnarsson
Strandbúnaður



Lars-Kristian Opstad
COO
Blue lice

BLUE LICE – Sealice prevention

Blue Lice has developed a sustainable system of sea lice preventing traps. The method use a combination of light and smell molecules in a innovative design. We have conducted three prototype tests of the system in Norway with promising results. The sea lice preventing system can help the fish farmer prevent and learn more about the problem of sea lice. We want to switch the focus in the industry from treatment to prevention.



Luc Ledoux
Business Unit
Manager
Cid Lines

Disinfection in salt water and cross contamination

How to effectively disinfect at sea and at low temperatures. How best to prevent cross-contamination between aquaculture areas. Discusses the component of the disinfection with the human component. This is for service boats and well boats.



Olve Vangdal
Technical leader
DNV - GL

Fish farms in a technical perspective – quality in all aspects

The technical quality of a fish farm as an important part of sustainability in aquaculture. Environmental loads, capacity and interaction between components. Optimizing fish farms to prevent undesired events that can lead to fish escape.



Börkur Smári
Kristinsson
Umhverfisverk-
fræðingur
EFLA verkfræðistofa

Sjálfbærni í fiskeldi: Tækifæri og áskoranir í úrgangsmálum

Eldisfiskur verður sífellt mikilvægari hluti fæðuframboðs í heiminum. Með aukinni notkun náttúrulegra auðlinda við matvælaframleiðslu munu kröfur um mengunarvarnir og endurnýtingu úrgangs verða meiri. Samhliða þeirri þróun verða tækifæri á aukinni verðmætasköpun mikilvægari. Fiskeldi á Íslandi er í lykilstöðu til að grípa þessi tækifæri og nota þau til að mæta kröfum um aukna sjálfbærni í rekstri og ná með því betri sátt um greinina.



Verðmæti

Hámarkaðu árangurinn þinn og verðmæti með því að nýta þér fjölbreytta þekkingu og víðtæka reynslu PwC á öllum sviðum rekstrar

PwC | Sími 550 5300 | www.pwc.is

Reykjavík | Akureyri | Reykjanesbær | Húsavík | Selfoss | Hvalsöllum | Vestmannaeyjar



FISKELDISVÖRUR

HEILDARLAUSNIR Í HREINSUN OG SMITVÖRNUM



FAGLEG RÁÐGJÖF OG HREINLÆTISLAUSNIR

Mjöll Frigg er stærsti framleiðandi á hreinlætisvörum á Íslandi en flytur einnig inn önnur hreinsiefni og hreinlætistæki.

Mjöll Frigg er í samstarfi við belgíska fyrirtækið Cid Lines, sem framleiðir vottuð hreinsi- og sóttgreinsiefni fyrir fiskeldi og framleiðir m.a. sóttgreinsiefnið Virocid.

Mjöll Frigg selur Virasure sóttgreinsiduftið í samstarfi við Fish Vet group.

mjöll frigg
-hreinlega sterkari

Fimmtudaginn 21. mars

09:00 Afhending gagna

Gullteigur
Meginstraumar í strandbúnaði: Tækifæri til vaxtar <i>Umsjónarmaður: Júlíus B. Kristinsson, Skelrækt</i> <i>Málstofustjóri: Sigurður Hannesson, Samtök iðnaðarins</i>
10:00 Opnun, Þorleifur Eiríksson, formaður stjórnar Strandbúnaðar 10:05 Setning, Heiðrún Lind Marteinsdóttir, Samtök fyrirtækja í sjávarútvegi 10:15 Hlutverk fiskeldis í aukningu útflutningstekna og hagvaxtar, Gunnar Davíðsson, Tromsfylke 10:35 Megin straumar í markaðssetningu sjávarafurða, Bjarni Eiríksson, Marel 10:50 Þróun fiskeldisfóðurs, Jón Árnason, Matis 11:05 Kolefnisspor fiskeldis, Stefán Gíslason, Umhverfissráðgjöf Íslands 11:20 Tímamót í eldi og ræktun í ferskvatni og sjó og meginstraumar sem hafa áhrif á greinina, Júlíus B. Kristinsson, Skelrækt 11:35 Umræður

Matur 12:00-13:00

Málstofa A1 Gullteigur	Málstofa B1 Hvammur
Vinnsla, flutningur og markaðssetning eldisfisks <i>Umsjónarmaður: Gunnar Þórðarson, Matis</i> <i>Málstofustjóri: Jóhannes Gíslason, Arnarlax</i>	Áskoranir og tækifæri í skeldýrarækt á Íslandi <i>Umsjónarmaður: Júlíus B. Kristinsson, Skelrækt</i> <i>Málstofustjóri: Elvar Árni Lund, Skelrækt</i>
13:00 Aðfangakeðjan frá Íslandi, Noregi og Færeyjum. Hvernig stöndumst við samkeppnina, Valdimar Óskarsson, DB Schenker á Íslandi 13:15 Ofurkældur fiskur – tækifæri fyrir Íslendinga, Albert Högnason, Skaginn3X 13:25 Vinnsla fyrir dauðastirðnun, Sigurjón Arason, Matis 13:35 Bitaskurður á laxi - Hvað er hægt að læra af hvítfiskvinnslu? Kristján Hallvarðsson, Völku 13:50 Vinnsla, sala og dreifing á eldisfiski á meginlandi Evrópu, Shiran Þórisson, Arctic Fish 14:05 Sala á eldislaxi frá Íslandi. Skiptir uppruninn máli? Ómar Grétarsson, Arnarlax 14:20 Umræður	13:00 Tækifæri og hindranir skeldýraræktar á Íslandi, Júlíus B. Kristinsson, Skelrækt 13:20 Afurðir og vinnsla á kræklingi, Óskar Torfason, Fiskvinnslan Drangur 13:35 Virðisikeðja kræklinga, Jón Örn Pálsson, Eldi og umhverfi 13:50 Fjölbreyttar tegundir í ferskvatni og sjó - tækifæri til nýsköpunar, Kolbeinn Björnsson, Sæbýli 14:05 Íslenskur kræklingur, afburða hráefni til matreiðslu, Friðrik Sigurðsson, matreiðslumeistari hjá Utanríkisráðuneytinu 14:20 Umræður

Kaffi 14:45-15:15

Málstofa A2 Gullteigur	Málstofa B2 Hvammur
Tækniþróun – Landeldi (keypt erindi) <i>Umsjónarmaður: Valdimar Ingi Gunnarsson, Strandbúnaður</i> <i>Málstofustjóri: Soffía Karen Magnúsdóttir, Laxar fiskeldi</i>	Tækniþróun – Hafeldi (keypt erindi) <i>Umsjónarmaður: Valdimar Ingi Gunnarsson, Strandbúnaður</i> <i>Málstofustjóri: Þorleifur Eiríksson, RORUM</i>
15:15 Umhverfissvænni frauðplastkassar, Björn Margeirsson, Tempra 15:30 SmartFlow – framtíðin í flokkun, Júlíus Bjarnason, Vaki 15:45 Look to the future, Hans Magne Strømme, LUMIC 16:00 Vöktun í fiskeldi, Jón Pálmason, Verkís 16:15 Hydraulics in land-based fish tanks, Kenneth Glomset, Linde Gas/ AGA 16:30 Innlend fóðurgerð fyrir fiskeldið, Gunnar Örn Kristjánsson, Fóðurverksmiðjan Laxá 16:45 Lagnaðaefni í fiskeldi, Valdimar Hjaltason, Set	15:15 Blue Lice - Sea Lice Prevention, Lars-Kristian Opstad, Blue lice 15:30 Disinfection in salt water and cross contamination, Luc Ledoux, Cid Lines 15:45 Fish farms in a technical perspective – quality in all aspects, Olve Vangdal, DNV - GL 16:00 Sjálfbærni í fiskeldi: Tækifæri og áskoranir í úrgangsmálum, Börkur Smári Kristinsson, EFLA 16:15

Móttaka 17:00

Föstudaginn 22. mars

Málstofa A3 Gullteigur	Málstofa B3 Hvammur
Umhverfis- og öryggismál í sjókvíaldi <i>Umsjónarmaður:</i> Gunnar Þórðarson, Mátis <i>Málstofustjóri:</i> Soffía Karen Magnúsdóttir, Laxar fiskeldi	Þróun í fiskeldi <i>Umsjónarmaður:</i> Kristján Þ. Davíðsson, Viðskiptaþróun <i>Málstofustjóri:</i> Helga Sigurrós Valgeirsdóttir, Arion banki
09:00 Öryggismál – Eldisfiskur í laxveiðiám, <i>Þorleifur Ágústsson, NORCE</i>	09:00 Loftun í landeldi, <i>Sveinbjörn Oddsson, Matorka</i>
09:20 Veðurfarlegar áskoranir í fiskeldi - sveiflur í sjávarhita, <i>Einar Sveinsbjörnsson, Veðurvaktin</i>	09:15 Loftun í sjókvíum, <i>Magnús Þór Ásgeirsson, Vaki</i>
09:35 Lágt sjávarhitastig og áskoranir m.t.t. fóðrunar, <i>Ólafur Sigurgeirsson, Háskólinn á Hólum</i>	09:30 Vinnsla á bleikju, <i>Jón Kjartan Jónsson, Samherji Fiskeldi</i>
09:50 Búnaðarstaðall - staðarúttekt, matsgreining festinga og stöðvarskirteini, <i>Snorri Gunnarsson, Akvaplan niva</i>	09:45 Experience with closed recirculation systems in Iceland, <i>Jóhann Hansen, Arctic Fish</i>
10:05 Eftirlit á Íslandi með eldisbúnaði við sjókvíaldi, <i>Lilja Magnúsdóttir, Sjótekni</i>	10:00 Niðurbrot lífræns efnis undir sjókvíum. Aukinn skilningur á hvíldartíma, <i>Þorleifur Eiríksson, RORUM</i>
10:20 Umræður	10:15 Umræður

Kaffi 10:45-11:15

Málstofa A4 Gullteigur	Málstofa B4 Hvammur
Framfarir í laxeldi <i>Umsjónarmaður:</i> Soffía Karen Magnúsdóttir, Laxar fiskeldi <i>Málstofustjóri:</i> Höskuldur Steinarsson, Johnson Marine Iceland	Þörungarækt á Íslandi – Tækifæri í framtíðinni eða iðnaður dagsins í dag? <i>Umsjónarmaður:</i> Tryggvi Stefánsson, Algalíf <i>Málstofustjóri:</i> Snædis Huld Björnsdóttir, Háskóli Íslands
11:15 Breytingar á sjókvíeldisbúnaði frá fyrri tímum fiskeldis á Íslandi til dagsins í dag, <i>Benedikt Hálfðánarson, Vaki</i>	11:15 Algal-based bioeconomy workforce training and k-12 STEM education: Algal Farming Renaissance in Maine and Iceland, <i>Ira A. Levine, Algae Foundation / University of Southern Maine</i>
11:30 Breytingar á regluverki, <i>Soffía Karen Magnúsdóttir, Laxar fiskeldi</i>	11:30 Hvernig má lækka kolefnisspor með nýtingu gróðurhúsa-lofttegunda, <i>Jóhannes Valberg, BlueLagoon</i>
11:45 Rýnt í fóðurgögn Fjarðalax. Má gera betur? <i>Jón Örn Pálsson, Eldi og umhverfi</i>	11:45 Blá græna gullið við Mývatn, <i>Hjörleifur Einarsson, Mýsköpun</i>
12:00 Sjúkdómavarnir í íslensku laxeldi og forvarnir, <i>Gunnar Steinn Gunnarsson, Laxar fiskeldi</i>	12:00 Inniræktun stórþörungum í borholusjú, <i>Guðrún Hallgrímsdóttir, Hyndla</i>
12:15 Innviðauppbýggingu og framleiðslumagn, <i>Kristján Ingimarsson, Laxar fiskeldi</i>	12:15 Verðmætasköpun úr kalkþörungum, <i>Halldór Halldórsson, Íslenska Kalkþörungafélagið</i>
12:30 Umræður	12:30 Umræður

Kaffi 13:00-13:30

Málstofa A5 Gullteigur	Málstofa B5 Hvammur
Salmon Farming in the North Atlantic <i>Umsjónarmaður:</i> Kristján Þ. Davíðsson, Viðskiptaþróun <i>Málstofustjóri:</i> Guðmundur S. Ragnarsson, Arion banki	Algae Culture Extension Short-course (ACES) Part 1: Macroalgae “Seaweed Farming 101” <i>Teacher:</i> Professor Ira A. Levine, Algae Foundation / University of Southern Maine
13:30 Important pillars for the Icelandic economy, <i>Einar Kristinn Guðfinnsson, Fisheries Iceland</i>	The Iceland workshop, Seaweed Farming 101 will access the information of the ACES part 1: Seaweed learning modules throughout the 3 hour exercise. The Algal Culture Extension Short-course (ACES) is the extension/outreach component of the Algae Technology Education Consortium (ATEC). The training is intended as an introduction to mariculture for experienced aquaculturists and those who would like to take up seaweed farming. The course starts at 13:30 and ends at 16:30.
13:50 The history and the future of Norwegian salmon farming, <i>Dag Sletmo, DNB</i>	
14:10 The Faroese Aquaculture sector – framework, trends and outlook, <i>Niels Winther, Havbúnaðarfélagið</i>	
14:30 Current and future development of the Scottish salmon farming sector, <i>Iain Berrill, Scottish Salmon Producers' Organisation</i>	
14:50 Discussion	
15:20 Conference end, <i>Guðmundur S. Ragnarsson, Arion banki</i>	

Aðalfundur Strandbúnaðar ehf. í Gullteigi

15:30 Kosning nýrra fulltrúa í stjórn, ársreikningur, skipulagning næstu ráðstefnu o.fl.



Málfostjóri:
Soffía Karen Magnúsdóttir
Laxar fiskeldi

Málstofa A3

Ráðstefnusalur:
Gullteigur

Dagur:
Föstudagur

Tímasetning:
09:00-10:50

Hvernig geta eldisfyrirtæki lágmarkað áhættu á slysasleppingum í íslensku sjókvíaeldi? Hvernig geta þau brugðist við köldu og viðsjárverðu veðurfari og byggt upp samkeppnishæfan eldisiðnað hér á landi? Er hægt að bæta kalt umhverfi með breyttri fóðurgjöf og getur hægari vöxtur gefið betri gæði afurða? Hvernig tryggja íslensk eldisfyrirtæki öryggi og umhverfiskröfur til að stuðla að sátt í samfélaginu um framleiðsluna? Hvaða ógn getur stafað af kulda, rekis og lagnaðaris við eldið á t.d. Vestfjörðum? Er hægt að bregðast við þeirri ógn og eru einhver tækifæri við sjókvíaeldi í kaldara umhverfi?



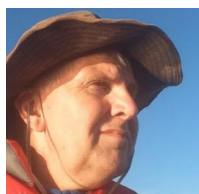
Umsjónarmaður málstofu:
Gunnar Þórðarson
Sérfræðingur
Matis



Þorleifur Ágústsson
Chief Scientist
NORCE

Öryggismál – Eldisfiskur í laxveiðiám

Það er alvarlegt þegar slysasleppingar eiga sér stað. En hvað er hægt að gera til að minnka slíka áhættu? Lagt er til að ala seiði lengur á landi – setja út í sjó þegar fiskurinn er stærri – allt til að minnka líkur á að hann lifi af í náttúrunni ef hann skyldi sleppa. En hvernig hegðar eldisfiskur sér í náttúrunni og er hann raunveruleg ógn?



Einar Sveinsbjörnsson
Vepurfræðingur
Veðurvaktin

Veðurfarslegar áskoranir í fiskeldi – sveiflur í lofthita

Tengsl sjávarhita og lofthita inni á fjörðum. Yfirborðskæling N-áttarinnar og breytingar á hita í N-átt að vetrinum síðustu 65 árin. Tengsl við fjarlægð til hafisjaðarsins úti fyrir Vestfjörðum. Útlitið næstu áratugina og kynntar verða til sögunnar sviðsmyndir.



Ólafur Sigurgeirsson
Lektor
Háskólinn á Hólum

Lágt sjávarhitastig og áskoranir m.t.t. fóðrunar

Sjávarhiti við Íslandsstrendur getur að vetrinum farið niður að neðri hitastigsþolmörkum laxfiska. Slíkar eldisaðstæður fela í sér miklar áskoranir, bæði fyrir fiskinn og framkvæmd eldisins. Hluti þessara áskorana felst í fóðruninni og samspili hennar við vöxt og velferð fisksins. Getur hráefnasamsetning fóðursins, fóðrunarmagn og fóðrunartíðni skipt máli? Hvaða áskorunum mæta smolt og post-smolt við útsetningu í sjókvíar við Ísland? Afar takmarkaðar rannsóknarniðurstöður og upplýsingar hafa verið birtar um fóður, fóðrun, vöxt og velferð laxfiska í mjög köldu vatni. Engu að síður verður leitast við að ræða lífeðlisfræðileg áhrif af lágum hita á fiska og reynt að setja í samhengi við framkvæmd laxeldis í kvíum hér við land.



Snorri Gunnarsson
Sérfræðingur
Akvaplan-niva AS á Íslandi

Búnaðarstaðall – staðarúttekt, matsgreining festinga og stöðvarskírteini

Kynnt ferlið sem fyrirtæki þurfa að fara í gegnum við val á búnaði til sjókvíaeldis og gefið út stöðvarskírteini. Reglugerð um fiskeldi kveður á um að fyrirtækin þurfa að fylgja búnaðarstaðli að norskri fyrirmynd. Þriðji aðili metur umhverfisálag á eldissvæði (staðarúttekt) og framkvæmir matsgreiningu festina sem leggur grunn að lágmarksstyrkleika búnaður sem keyptur er. Þegar búnaður er kominn í sjó allt er sem skyldi gefur faggild vottuð skoðunarstofa út stöðvarskírteini.



Lilja Magnúsdóttir
Umsjónarmaður
vottunarmála
Sjótækni

Eftirlit á Íslandi með eldisbúnaði við sjókvíaldi

Reglubundið eftirlit með eldisbúnaði í sjókvíaldi, skýrsluskil til viðskiptavina, viðbrögð og úrbætur ef þörf krefur. Köfun í og við eldiskvíar vegna uppsetningar, eftirlits og aðgerða. Umhverfis- og öryggiskröfur til starfsmanna og hvernig þær snúa að umgengni við sjókvíar, viðhaldi þeirra og eftirliti ásamt viðbrögðum við mögulegum slysasleppingum eða öðrum óhöppum í og við sjókvíaldi.

SAFER, SMARTER, GREENER

DNV·GL



Aquaculture is the world's fastest growing protein producing sector and expected to be a main food source for animal protein. Fish farming needs to be carried out in a responsible manner in order to deliver the sustainable seafood products consumers demand.

Why partner with DNV GL?

DNV GL is a world-leading certification body.

We help businesses assure the performance of their organizations, products, people, facilities and supply chains through certification, verification, assessment, and training services.

Within the food and beverage industry, we help customers worldwide to achieve excellence in food safety and quality, environmental management, supply chain management and product sustainability. Partnering with our customers, we build sustainable business performance and create stakeholder trust.

DNV GL operates in more than 100 countries. Our professionals are dedicated to helping our customers make the world safer, smarter and greener.

For information please contact local office.

DNVGL, Fjarðargata 13-15, 220 Hafnarfjörður, Iceland

Phone: +354 5515150

E-mail: reykjavik.maritime@dnvgl.com

Málstofa B3



Málstofustjóri:
Helga Sigurrós
Valgeirsdóttir
Viðskiptastjóri
Arion banki

Ráðstefnusalur:
Hvammur

Dagur:
Föstudagur

Tímasetning:
09:00-10:45

Fjallað er um tækniþróun undanfarinna ára í fiskeldi í sjó og á landi og hvað hefur áunnist með upptöku nýrrar tækni við eldi og vinnslu fiskeldisafurða. Farið er yfir nýjungar í loftun, bæði í sjókvíeldi og landeldi, sem og endurnýtingartækni í nýjustu seiðastöð landsins. Bleikjueldi á Íslandi hefur þá sérstöðu að mikið af afurðum fer unnið úr landi og verður fjallað um eldið og nýjustu bleikjuvinnslu landsins. Einnig er tekið fyrir áhrif hvíldar svæða í sjókvíeldi.



Umsjónarmaður málstofu:
Kristján Þ. Davíðsson
Eigandi
Viðskiptaþróun



Sveinbjörn Oddsson
COO
Matorka

Endurnýtingarkerfi Matorku, með áherslu á afloftun

Lýst verður í grófum dráttum endurnýtingarkerfi í landstöð Matorku við Grindavík. Hverjar voru hönnunarforsendur. Farið verður sérstaklega yfir búnað til afloftunar á koltvísýringi. Forsendur þeirrar hönnunar raktar og farið yfir virkni búnaðarins, kosti og galla.



Magnús Þór
Ásgeirsson
Sölustjóri á Íslandi
Vaki/Pentair

Loftun í sjókvíum

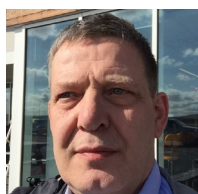
Fjallað er um þær áskoranir sem steðja að sjókvíum sem loftun getur haft jákvæð áhrif á, hvernig búnaðurinn er uppbyggður, hvernig honum er komið fyrir, og hvernig unnið er með niðurstöður. Þá verða sýnd dæmi um árungrsríka notkun loftunarbúnaðar í sjókvíum.



Jón Kjarran Jónsson
Framkvæmdastjóri
Samherji Fiskeldi

Vinnsla á bleikju

Á árinu 2018 flutti Samherji fiskeldi bleikjuvinnslu sína í nýtt húsnæði sem var hannað frá grunni fyrir vinnslu á bleikju. Markmiðið með breytingunum var að auka afköst og auðvelda störf með tæknivæðingu. Vinnslan hefur nú verið í gangi í eitt ár og farið verður yfir breytingarnar og hvernig til hefur tekist.



Johan A. Hansen
Station Manager
Arctic Smolt

Experience with closed recirculation systems in Iceland

Presentation of Arctic Smolt in Tálknafjörður and experience with use of RAS systems in Iceland.



Þorleifur Eiríksson
Framkvæmdastjóri
RORUM

Niðurbrot lífræns efnis undir sjókvíum. Aukinn skilningur á hvíldartíma

Í erindinu verður lýst botnrannsóknnum við fiskeldiskvíar í Berufirði. Tekin voru snið út frá fiskeldiskvíum bæði undir litlu og miklu álagi. Sýni voru tekin með kjarnataka og sýni tekin úr kjarnanum mismunandi langt undir yfirborði botnsins. Metið var hvernig virkni lífræns efnis og dýrasamsetning breytist eftir því sem dýpra er komið í botnsetið.

VAKI er stærri



- ✓ Aukið vöruúrval
- ✓ Betri þjónusta
- ✓ Öflugri þróun

Með Pentair sem eiganda Vaka höfum við fengið öflugan bakhjarl í stóru og alþjóðlegu fyrirtæki. Nú hefur skapast sterkari staða til að uppfylla þarfir viðskiptavina okkar á enn kraftmeiri hátt en áður.

Fylgstu með okkur á pentairaes.com/vaki



Málstofa A4



Málstofustjóri:
Höskuldur Steinarsson
Framkvæmdastjóri
Johnson Marine Iceland

Ráðstefnusalur:
Gullteigur

Dagur:
Föstudagur

Tímasetning:
11:15-13:00

Miklar framfarir hafa orðið í laxeldi á síðustu árum. Þær felast m.a. í þróun búnaðar og bættu verklagi. Kröfur markaðar hafa að sama skapi haft hvetjandi áhrif á bætt verklag á sama tíma og opinbert regluverk hefur verið hert. Laxeldi á Íslandi hefur aukist á síðustu árum og vaxandi umfang gefur frekara tilefni fyrir styrkingu innviða sem efla greinina enn frekar.



Umsjónarmaður málstofu:
Soffía Karen Magnúsdóttir
Laxar fiskeldi



Benedikt
Hálfðánarson
Framkvæmdastjóri
Vaki/Pentair

Breytingar á sjókvíaldisbúnaði frá fyrri tímum fiskeldis á Íslandi til dagsins í dag

Lýsing á þeim breytingum sem orðið hafa á búnaði í sjókvíaldi, með fókus á nýjustu tækni og hvert við stefnum. Skoðuð verður þróun í kvíum, brunnbátum og svo sú tæknibylting sem orðið hefur í meðhöndlun á fiski með fókus á stærðarmælingu, flokkun og talningu.



Soffía Karen
Magnúsdóttir
Laxar fiskeldi

Breytingar á regluverki

Fjallað verður um lagaumhverfi fiskeldisfyrirtækja og hvernig það hefur þróast með greininni m.t.t. leyfisveitinga, eftirlits og almenns reksturs fyrirtækjanna.



Jón Örn Pálsson
Ráðgjafi
Eldi og Umhverfi

Rýnt í fóðurgögn Fjarðalax. Má gera betur ?

Fjallað er um rauntölur um vöxt og fóðurun laxa í eldiskvíum á Vestfjörðum. Skoðaðar eru ýmsar breytur og áhrifaþættir, s.s. seiðastærð, útsetningartími og árstími. Reynslutölur eru bornar saman við árangur í laxeldi í Norður-Noregi og Færeyjum.



Gunnar Steinn
Gunnarsson
Framleiðslustjóri
Laxar fiskeldi

Sjúkdómavarnir í íslensku laxeldi og forvarnir

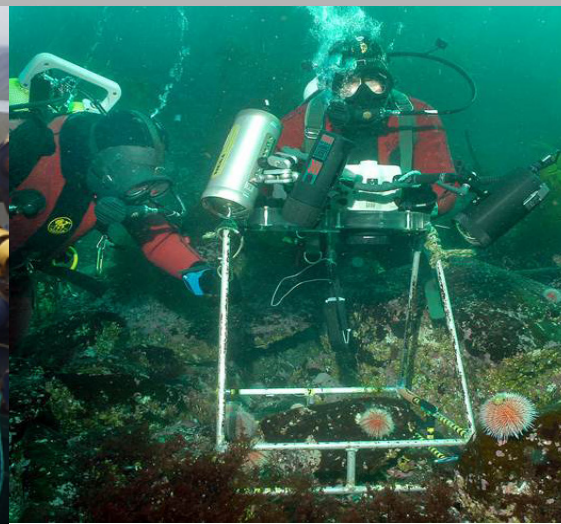
Fjallað verður um algenga sjúkdóma á Íslandi og þróun á fyrirbyggjandi aðgerðum vegna þeirra. Sjúkdómstaða í íslensku fiskeldi er afburðagóð og mikilvægt að leggja ríka áherslu á að sú staða haldist óbreytt eftir því sem greininni vex ásmegin. Reifað verður hvaða forvörnum er nú þegar beitt, hvað mætti gera betur og hvað við gætum lært af nágrannaþjóðunum í þeim efnum.



Kristján Ingimarsson
Svæðisstjóri
Laxar fiskeldi

Innviðauppbygging í fiskeldi

Fjallað verður um innviðauppbyggingu tengda fiskeldi og þau byggðalegu áhrif sem fiskeldi getur haft á þeim svæðum sem laxeldi er stundað.



Þjónusta á sviðum umhverfis og fiskeldis sem byggir á áratuga reynslu og rannsóknum

Akvaplan-niva býður fyrirtækjum og opinberum aðilum ráðgjöf og rannsóknþjónustu í fiskeldi og umhverfi í ferskvatni og sjó:

- Rannsóknir og þróun á sviðum fiskeldis.
- Þróun á nýjum tegundum í eldi og rannsóknir sem miða að bættum eldisferlum
- Staðarúttektir, straumalíkön, stöðvarskírteini og umhverfisvöktun í sjókvíaeldi
- Umhverfisvöktun og rannsóknir á lífríki í sjó og ferskvatni.

Akvaplan-niva er leiðandi þekkingarfyrirtæki á sviði rannsókna á þjónustu á lífríki í sjó og ferskvatni. Höfuðstöðvar eru í Tromsø í N-Noregi en rekin eru útibú víða m.a. á Íslandi frá árinu 2001.

Akvaplan
niva

Þörungarækt á Íslandi – Tækifæri í framtíðinni eða iðnaður dagsins í dag?

Málstofa B4



Málstofustjóri:
Snædís Huld Björnsdóttir
Dósent
Háskóli Íslands

Ráðstefnusalur:
Hvammur

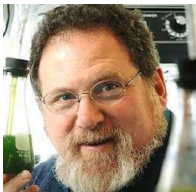
Dagur:
Föstudagur

Tímasetning:
11:15-13:00

Mikið hefur verið rætt og ritað um þá möguleika sem að þörungaræktun býður uppá, bæði með tilliti til fæðuöflunar og einnig lífvirkra efna sem notuð eru í heilsu- og snyrtivörur. Hver er raunveruleg staða íslenskra fyrirtækja á þessu sviði í dag? Þarf frekari rannsóknir, þróun og markaðsstarf til þess að festa þennan iðnað í sessi eða er þörungaræktun nú þegar orðin framleiðslugrein sem skiptir máli? Á málstofunni verður leitast við að veita gestum innsýn í starfsemi spennandi fyrirtækja á sviði smáþörungaræktar og vinnslu á stórþörungum. Fyrirtækin eru mis langt á veg komin og spanna vítt svið. Kalkþörungar, þang, hitakærir smáþörungar, saltvatnsþörungar, ferskvatnsþörungar o.fl. kemur við sögu í erindum málstofunnar.



Umsjónarmaður málstofu:
Tryggvi Stefánsson
Þróunarstjóri
Algalif



Professor, Ira A. Levine
Algae Foundation
/ University of
Southern Maine

Algal-based bioeconomy workforce training and k-12 STEM education: Algal Farming Renaissance in Maine and Iceland

Collaboration between University Southern Maine, Algae Foundation (AF) and Iceland's algae community focuses on workforce training and K-12 education. AF's Intro to Algae Massive Open Online Course (Algal MOOC), Algae Cultivation Extension Short-courses (ACES) and the Algae Academy's classroom lessons are being offered to Iceland in hopes of expanding the Maine:Iceland collaborative relationship. The AF's curricula supports Maine's seaweed industry and stands ready to support Iceland's algae farming community.



Jóhannes E. Valberg
Sérfræðingur á
þróunarsviði
Bláa Lónið

Hvernig má lækka kolefnisspor með nýtingu gróðurhúsalofttegunda

Farið verður lauslega yfir Bláa Lónið, þörunginn okkar og hvernig við notum hann. Við erum að rækta hann á afgasi frá virkjun í Svartsengi, sem annars færi út í andrúmsloftið. Þannig umbreytum við óæskilegum gróðurhúsalofttegundum í verðmæta afurð.



Hjörleifur Einarsson
Prófessor
Háskólinn á Akureyri
og MýSköpun

Blá græna gullið við Mývatn

Nýting smáþörungna er ekki ný af nálinni og til eru upplýsingar um að Aztekar hafi nýtt *Spirulina* úr vatni þar sem nú stendur Hvernig má lækka kolefnisspor með nýtingu gróðurhúsalofttegunda Mexicoborg. Markaður fyrir smáþörungna er stór á heimsvísu og eru *Spirulina* og *Chlorococoides* þar mest áberandi. Ljóst er að til að ná árangri á markaði verður að tryggja sérstöðu, gæði og hagkvæma framleiðslu. Erindið mun fjalla um hvernig MýSköpun ehf ætlar sér að ná árangri þá þessu sviði.



Guðrún Hallgrímsdóttir
Matvælaverkfræðingur
Hyndla

Inniræktun stórþörungna í borholusjó

Markmið Hyndlu er að þróa sjálfbæra og arðbæra framleiðslu á eftirsóttum innlendum stór-þörungum ræktuðum í borholusjó. Gerðar hafa verið tilraunir með alíslenskan rauðþörung, klóblöðku, af tegundinni *Schizymeria*. Hún vex neðarlega í fjöru þar sem erfitt getur verið að tína hana. Klóblaðka er áhugaverð sökum bragðgæða en einnig vegna innihalds lífvirkra efna. Sagt verður frá svörum þörungans við ljósi og hita, vaxtarhraða og fjölgun í kerjum svo og næstu skrefum.



Halldór Halldórsson
Forstjóri
Íslenska
kalkþörungafélagið

Verðmætasköpun úr kalkþörungum

Fjalla um starfsemi Íslenska kalkþörungafélagsins. Hvað er verið að framleiða. Hvernig hefur framleiðslan breyst frá upphafi. Hvað er kalkþörungur og hvernig mun hann líklega nýtast enn betur í framtíðinni. Hver eru áform okkar varðandi stækkun á Bíldudal og ný umsvif bæði við Ísafjarðardjúp og Breiðafjörð.



Veljum íslenskt og sköpum með því verðmæti og störf.

Set ehf. röraverksmiðja

Viðtæk þekking, reynsla og geta fyrirtækisins setur það í flokk á meðal helstu röraframleiðenda Evrópu.

Set ehf. framleiðir rör fyrir hita- og vatnsveitur, fráveitukerfi og hlífðarrör fyrir rafstrengr og ljósleiðara.

Sölu- og tæknideild veitir faglega ráðgjöf.

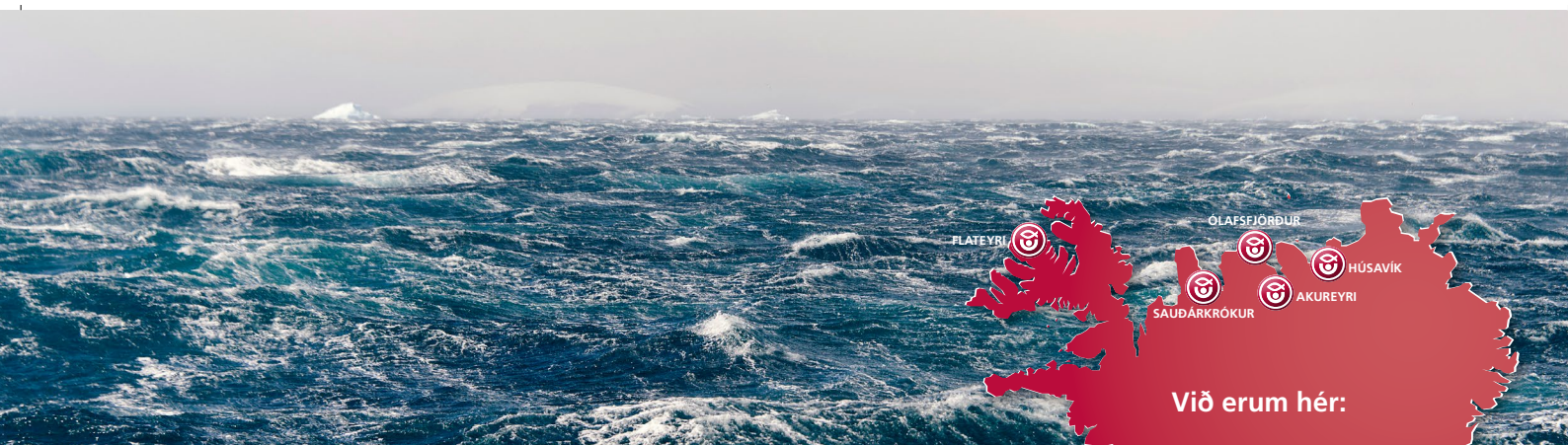
Þjónustudeild fyrirtækisins býr yfir mikilli þekkingu við frágang lagna og sérsmiði.

Set ehf. selur tengiefni, loka og stýringar frá viðurkenndum framleiðendum.



Set ehf
Eyravegi 41
800 Selfoss

Sími: 480 2700
info@set.is
www.set.is



Við erum hér:

Fiskeldislausnir



Þjóðum fjölbreytt úrval á vörum og þjónustu með og frá þekktum og traustum framleiðendum, sem eru jafnframt NS9415 vottaðir.

Einnig rekur Ísfell þjónustuverkstæði á Flateyri og uppsetning er í vinnslu á annarri stöð í Hafnarfirði.

Fest hefur verið kaup á stórra þvottatromlu ásamt vatnshreinsikerfi og tengdum búnaði sem uppfyllir þarfar markaðarins, vottunnaraðilli er DNV-GL.

Hafðu samband og kynntu þér vöruúrvalið og þjónustuna!



GARWARE
TECHNICAL FIBRES



ÍSFELL

Ísfell ehf, Óseyrarbraut 28
220 Hafnarfjörður, Sími 5200 500
www.isfell.is, isfell@isfell.is

Salmon Farming in the North Atlantic



Málstofustjóri:
Guðmundur S.
Ragnarsson
Forstöðumaður
Arion banki

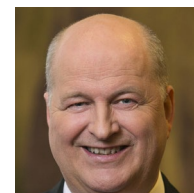
Málstofa A5

Ráðstefnusalur:
Gullteigur

Dagur:
Föstudagur

Tímasetning:
13:30-15:20

Salmon farming has developed earlier in other North-East Atlantic countries than in Iceland. This session gives a brief insight and an overview of the history, status, challenges, development as well as political, environmental, technological and operational outlook in salmon farming in the North Atlantic countries; Faroes, Scotland and Norway.



Umsjónarmaður málstofu:
Kristján Þ. Davíðsson
Eigandi
Viðskiptaþróun



Einar Kristinn
Guðfinnsson
Advisor on
aquaculture
Fisheries Iceland

Important pillars for the Icelandic economy

Icelandic aquaculture has grown substantially in the recent years. Although small in the international context, it is now beginning to play an ever more important role in our exports as well as contributing to new jobs creation in our country, particularly in rural and coastal areas in the east and west of Iceland. The development has been gradual and often slow, but this and next year we will witness some considerable growth. Within few years Icelandic aquaculture has all the potential for further growth and thus become an important pillar of our society, increase our export value, be a source of diverse job creation, contribute to a revival in coastal communities and play an important role as an ecological friendly industry, with its shallow carbon footprint in a world which has a grave need for increased protein produced with a minimum impact on the environment.



Dag Sletmo
Senior Vice President
DNB Seafood

The history and the future of Norwegian salmon farming

Salmon farming was pioneered in Norway and has grown from nothing to a major industry in a few decades. What were the driving forces, and what were the pitfalls along the road? The last few years the industry has stopped growing in volume, but margins and profits have reached new highs. What will the next decades bring in terms of industrial development?



Niels Winther
Manager
Havbúnaðarfélagið

The Faroese Aquaculture sector – framework, trends and outlook

The presentation will give an overview of the framework for Faroese aquaculture, and the impact changes in the framework have had for Faroese aquaculture. The presentation will also touch upon current trends and challenges in Faroese aquaculture.



Iain Berrill
Technical Manager
Scottish Salmon
Producers'
Organisation

Current and future development of the Scottish salmon farming sector

This presentation will provide an overview of the Scottish salmon farming sector. It will briefly cover the sectors' history, current production and future development plans. The presentation will illustrate how Scottish salmon differentiates itself on the global market. Finally, it will outline some of the challenges the sector has faced in its history, and those challenges it must overcome to grow and develop into the future.



Guðmundur S.
Ragnarsson
Forstöðumaður
Arion banki

Conference end



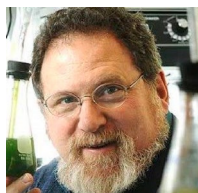
Eflum samfélög

Hlutverk EFLU verkfræðistofu er að koma fram með lausnir sem stuðla að framförum og efla samfélög. Starfsfólk fyrirtækisins býr yfir yfirgripsmikilli þekkingu á öllu milli himins og jarðar. Það eru hæfileikar þess sem gera fjölbreytileg verkefni um allan heim að veruleika á degi hverjum.

EFLA VERKFRÆÐISTOFA

+354 412 6000 efla@efla.is www.efla.is

Algae Culture Extension Short-course



Kennari:
Professor, Ira A. Levine,
Algae Foundation
/ University of
Southern Maine

Málstofa B5

Ráðstefnusalur:
Hvammur

Dagur:
Föstudagur

Tímasetning:
13:30-16:30

The Iceland workshop, Seaweed Farming 101 will access the information of the ACES part 1: Seaweed learning modules throughout the 3 hour exercise. The Algal Culture Extension Short-course (ACES) is the extension/outreach component of the [Algae Technology Education Consortium](#) (ATEC). The training is intended as an introduction to mariculture for experienced aquaculturists and those who would like to take up seaweed farming.



Umsjónarmaður:
Tryggvi Stefánsson
Próunarstjóri
Algalíf



Algae Culture Extension Short-course (ACES)

Part 1: Macroalgae

“Seaweed Farming 101”

Iceland, March 22, 2019

The Algal Culture Extension Short-course (ACES) is the extension/outreach component of the [Algae Technology Education Consortium](#) (ATEC). ACES is divided into two components, the Macroalgae (seaweed) component for those already in the aquaculture/shellfish industry seeking to learn the basic skills to work or enter the algae biomass industry. The culture of macro-algae and/or seaweeds is an industry that is expanding in the Northeast. Recent shifts in commercial aquaculture offers fishermen and lobstermen the opportunity to grow seaweed during the winter when the fisheries are shut down. ACES is an on-line curriculum with a brief field course offered at ATEC institutions for students who wish to get hands-on training.

The other component of ACES is for Microalgae cultivation. All shellfish hatcheries rely on unicellular phytoplankton to grow brood-stock and to feed larval and post-set shellfish. All businesses, including research facilities that rear shellfish from the spawning stage to the grow-out stage must have a trained person who can grow phytoplankton. The skillset and techniques required for the algae biomass industry are very similar to those needed to grow phytoplankton for shellfish. The Microalgae component is a shortened on-line version of the ATEC curriculum developed at [Santa Fe Community College](#).

The Iceland workshop, Seaweed Farming 101 will access the information of the ACES part 1: Seaweed learning modules throughout the 3 hour exercise. We will take the time and view the videos that will be most helpful to the Icelandic seaweed farmers. Throughout the ACES effort there are on-line “texts” included as more in-depth supplemental readings. If you are in the discovery process, we recommend that you watch the videos in the order presented. Most of all we hope you enjoy and learn from the experience.

Strandbúnaður 2018



Önnur ráðstefna Strandbúnaðar var haldin á Grand Hótel Reykjavík dagana 19.-20. mars. Samtals voru skráðir þátttakendur 300.

Skipuleggjendur

Ráðstefnuráð sem jafnframt er stjórn félagsins sá um alla faglega skipulagningu á ráðstefnunni. Stjórn Strandbúnaðar á árinu 2018 skipuðu: Arnljótur Bjarki Bergsson, formaður, Arnþór Gústavsson, Elvar Árni Lund, Halla Jónsdóttir, Höskuldur Steinarsson og Þorleifur Eiríksson. Athygli ráðstefnur sá um skráningu og móttöku á ráðstefnustað.



Dagskrá ráðstefnunnar

Haldin voru um 60 erindi og voru málstofurnar tíu:

- Siðferði, velferð og umhverfi
- Laxalús - „upprennandi“ vandamál?
- Landeldi á laxi
- Fræðandi kynningar þjónustufyrirtækja - Á sjó
- Fræðandi kynningar þjónustufyrirtækja - Á landi
- Örlög íslenskrar skelræktar – í ljósi samkeppni við lifandi innflutta skel
- Nýting smáþörunga - bylting í framleiðslu lífrænna efna
- Eldi er meira en lax
- Uppskeruhátíð rannsókna
- Heilbrigði í strandbúnaði - verk og vitundarvakning



Aðalstyrktaraðilar Strandbúnaðar 2018



Strandbúnaður 2017

Fyrsta ráðstefna Strandbúnaðar var haldin á Grand Hótel Reykjavík dagana 13.-14. mars. Samtals voru skráðir þátttakendur 260.

Skipuleggjendur

Ráðstefnuráð sem jafnframt er stjórn félagsins sá um alla faglega skipulagningu á ráðstefnunni. Stjórn Strandbúnaðar á árinu 2017 skipuðu: Arnljótur Bjarki Bergsson, formaður, Elvar Árni Lund, Halla Jónsdóttir, Höskuldur Steinarsson, Jónas Jónasson og Valdimar Ingi Gunnarsson. Athygli ráðstefnur sá um skráningu og móttöku á ráðstefnustað.



Dagskrá ráðstefnunnar

Haldin voru tæplega 50 erindi og voru málstofurnar átta:

- Strandbúnaður á Íslandi: Staða, framtíðarsýn og skipulag
- Framtíð bleikjueldis á Íslandi
- Þörungarekt og nýting þörunga
- Ræktun bláskeljar
- Menntun í strandbúnaði
- Framtíð laxeldis og umhverfismál
- Vaxtarsprotar strandbúnaðar
- Íslenskur strandbúnaður og alþjóðlegt samhengi



Aðalstyrktaraðilar Strandbúnaðar 2017





Verðmæti

***Hámarkaðu árangurinn þinn
og verðmæti með því að nýta þér
fjölbreytta þekkingu og víðtæka
reynslu PwC á öllum sviðum rekstrar***

Hafðu samband því þinn árangur er mikils virði.



pwc

PwC | Sími 550 5300 | www.pwc.is

PwC á Íslandi er framsækið og traust fyrirtæki sem veitir sérfræðijónustu á sviði fyrirtækja- skatta- og lögfræði- ráðgjafar, endurskoðunar og reikningsskila. Fyrirtækið er íslenskt og er hluti af alþjóðlegu neti sjálfstæðra fyrirtækja sem aðstoðar viðskiptavinum sínum við að auka verðmæti, stjórna áhættu og bæta árangur sinn.

Reykjavík | Akureyri | Reykjanesbær | Húsavík | Selfoss | Hvolsvöllur



NORCE contributes to sustainable aquaculture solutions
– in cooperation with the Icelandic partner RORUM



Contact
Thorleifur Agustsson
Email: thag@norceresearch.no
www.norceresearch.no



NORCE



Styrktaraðilar Strandbúnaðar 2019

